

Projet . pdf

Spectacle tout public à partir de 10 ans

Fiche technique
Version du 24/04/18

Pour toute question ou renseignement n'hésitez pas à nous contacter:

Contact Prod/diff :

cartonsproduction@gmail.com

Amandine Lemaire : 06-24-58-22-32

Magalie Caron : 06-26-83-05-32

Contact Artiste :

projet.pdf@gmail.com

Boute Laurence : 06-84-10-93-25

Contact Technique :

maiwenncozic@orange.fr

Cozic Maïwenn : 06-32-38-50-31

Certaines modifications pourront être apportées selon les spécificités du lieu, en fonction de l'avancée du projet, et en accord préalable avec la technique.

N'hésitez pas à nous contacter en cas de doute.

Durée du spectacle : 1h10

Durée du montage : 2 services + filage (2h)

Durée du démontage/chargement : 2h à la suite du spectacle

Cette fiche technique fait partie intégrante du contrat de cession.

Distribution :

Laurence Boute, semi
Philin Dahlmann, voltigeuse
Renata Do val, voltigeuse
Coline Froidevaux, voltigeuse
Mathilde Gorisse, porteuse
Clémence Gilbert, porteuse
Cali Hays, voltigeuse
Marion Hergas, porteuse
Charlotte Kolly, porteuse
Claire Lascoumes, voltigeuse
Flora Le Quémener, porteuse
Priscilla Matéo, porteuse
Alice Roma, porteuse
Claire Ruiz, semi
Anhalou Serre, voltigeuse
Elske Van Gelder, porteuse

Mise en scène :

Virginie Baes

Costumes :

Noémie Bourrigault

Lumières et Régie :

Maiwenn Cozic

Création sonore, musicienne live et régie :

Fanny Aquaron

REMARQUES GENERALES

Personnel de tournée :

16 acrobates, 1 régisseuse lumière, 1 musicienne responsable son, 1 chargée de diffusion/production

Prévoir un stationnement protégé à proximité du lieu de représentation pour une voiture et une remorque fourgon pendant toute la durée de présence de l'équipe dans votre ville. (J-2 soir J+1 midi)

Mettre à disposition des loges aménagées, chauffées, avec sanitaires et douches chaudes pour 15 personnes.
Merci de mettre à disposition de l'équipe un catering sucré et salé : produits sains et bio de préférence.

Les artistes manipulent de la **peinture, des paillettes et des confettis** pendant la représentation, il faudra donc prévoir un bon nettoyage de l'espace de jeu après le filage et après chaque représentation.

Une **bougie est allumée et une cigarette est fumée au plateau** pendant le spectacle, merci de prévoir les dispositifs que vous jugerez nécessaires.

Les acrobates effectuent plusieurs **passages dans le public** et dans les allées, nous demandons donc à ce que ces dernières soient dégagées. (ex : pas de public sur les strapontins si la salle en est équipée)

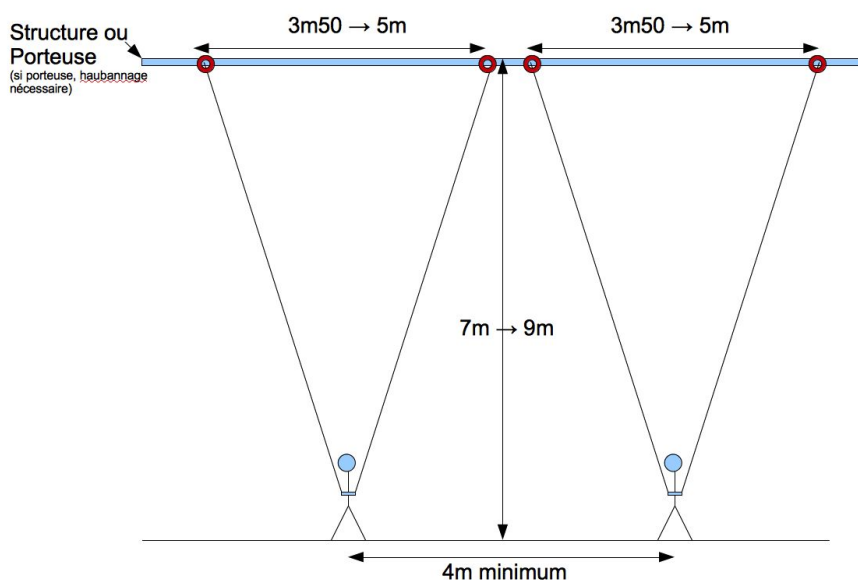
Aussi, si la scène est en hauteur, merci de prévoir au minimum deux escaliers permettant d'accéder au plateau depuis la salle **par la face**.

Merci de nous prendre rapidement contact avec nous si la disposition du public ne permet pas une ouverture au cadre à 10m, et nous conviendrons avec vous d'une réduction de jauge ou de toute disposition nécessaire.

Pour des questions pratiques, les régies lumière et son devront être côte à côte et en salle (pas de régie cabine).

PLATEAU

- Cette fiche technique est rédigée pour un espace **MINIMUM** de :
 - Ouverture au cadre 10 mètres
 - Ouverture mur à mur 16 mètres
 - Profondeur 12 mètres (hors proscenium)
 - Hauteur sous projecteurs 7 mètres
 - Pente 0%
- Les circulations dans le théâtre devront permettre le trajet suivant
 - loges /plateau/salle/plateau par l'extérieur de la salleSi ce trajet n'est pas possible par l'intérieur du théâtre, merci de prévoir quelqu'un qui pourra s'assurer de la bonne circulation des artistes par l'extérieur du lieu.
- Le plateau sera recouvert de tapis puzzle en mousse sur une surface de 10mx10m, **fournis par la compagnie.**
- La totalité de la surface de ces tapis devra être recouverte **par vos soins** de tapis de danse noirs. Merci de dérouler et gaffer entre eux ces tapis avant notre arrivée pour faciliter les réglages. **NE PAS GAFFER AU SOL LE POURTOUR DES TAPIS.**
- La boîte noire sera composée d'un pendrillonnage à l'italienne, avec comme base 4 plans de pendrillons+frises avec une ouverture de 10 mètres, ainsi que 2 demi-fonds au lointain. Cette demande est à adapter en fonction de votre espace scénique. Si les découvertes sont trop importantes, il faudra prévoir des pendrillons à l'allemande ou un doublage des plans de pendrillons à l'arrière de chaque plan de latéraux.
- 4 portants et un miroir sur pied seront nécessaires au plateau pour les changements de costumes en jeu.
- La compagnie apporte deux longues nécessitant 2x2 points d'accroche à hauteur des porteuses lumière, et selon les dimensions suivantes :



Préférer des porteuses électriques plutôt que manuelles si possible, et selon le poids supporté par celles-ci, il est possible de coupler deux porteuses entre elles.

Ces porteuses devront être haubannées.

LUMIERES

Régie Lumière : Maiwenn Cozic
0632385031
maiwenncozic@orange.fr

Liste matériel demandé :

- 68 voies gradateurs 3kW
- 1 voie gradateur 5kW
- Jeu d'orgues à mémoires compatible ASCII (en back up, car la compagnie apporte un ordinateur)
- Eclairage de salle commandé au pupitre
- 28 PC 1kW
- 4 PC 2 kW
- 10 Découpes 613 ou équivalent
- 10 Découpes 614 ou équivalent
- 2 Découpes 713 ou équivalent
- 1 Découpe 714 ou équivalent
- 5 PAR CP61
- 28 PAR CP62
- 2 Cycliodes
- 5 F1
- 1 5kW avec volets
- 1 platine

Prévoir du gaff alu pour les réglages.

Gélatines :

- L201
- L202
- L203
- L711
- L174
- L212
- R119
- R132
- L106
- L243
- L323

La compagnie apporte 10 rampes d'une puissance individuelle de 420W qui font partie de la scénographie, et qui devront toutes être branchées en solo sur des gradateurs identiques (marque/modèle..). (le nombre de gradateurs indiqué comprend ces 10 rampes)

Nous apportons également 10 échelles permettant l'implantation des latéraux. Seule une platine est nécessaire en supplément pour les sols.

Le plan de feux de base se trouve à la fin de ce document.
La liste indiquée sera à modifier en fonction de votre parc lumière et de votre salle.

SON

Régie Son : Fanny Aquaron
0637789554
fannyaquaron@hotmail.com

La musique du spectacle est jouée en live, en aucun cas la musicienne n'est ingénieur du son, il est donc important qu'un **régisseur son** soit présent pour faire fonctionner le matériel sonore et travailler avec la musicienne en vue d'un résultat optimum.

La régie son devra être dans l'axe central du plateau.
Pas de régie fermée ni de balcon.

Dans le cas d'une salle de grande capacité (>800 personnes), la régie son devra être déplacée pour être à 25 mètres maximum du plateau afin que la musicienne ait une bonne visibilité des acrobates.

Compter dans ce cas le gel de 9 à 12 places autour de cette régie.

Matériel fourni par la Compagnie :

- Ordinateur (+ spare)
- Clavier midi
- Carte son externe

Matériel fourni par le théâtre d'accueil :

- 1 système de diffusion façade adapté à la salle + Sub
 - 2 retours lointain plateau au sol (voir plan de scène à venir pour disposition exacte)
 - 2 retours avant scène plateau au sol (voir plan de scène à venir pour disposition exacte)
 - les 4 retours pourront être linkés 2 à 2 comme suit : jardin avant et lointain, et cour avant et lointain, de façon à avoir un gauche droite réel à la console.
 - 1 table de mixage avec 12 entrées minimum, le contrôle des retours et de la façade en séparé à la console pour pouvoir utiliser les 2 indépendamment.
 - 2 micro voix type SM58
 - 1 micro voix HF
 - 1 reverb pro interne ou externe en inser sur la console
 - 1 delay interne ou externe, réglable, en inser sur la console
 - 2 pieds de micro grands
 - 1 pied de micro petit
- Dans le cas d'une salle où l'acoustique ne permet pas d'entendre voix nue au plateau sans musique, il faudra prévoir un micro ou plusieurs de reprise. Me contacter si souci.

COSTUMES

Dans le cas où nous jouons plusieurs fois dans votre salle, nous demandons une habilleuse pour l'entretien des costumes entre chaque représentation.

Selon le déroulement de notre tournée (date à date), nous pourrions être amenées à demander la présence d'une habilleuse pour un service le matin de notre arrivée pour l'entretien des costumes, ou à la suite de la dernière représentation si c'est la dernière d'une série.

PREMONTAGE, PLANNING DE MONTAGE ET PERSONNEL

Il est prévu 3 services techniques avec l'équipe de la compagnie. (2 pour les réglages et l'installation technique, 1 pour les calages avec l'équipe artistique).

Un **PREMONTAGE** de l'implantation lumière, plateau et son est nécessaire.

Les tapis de danse pourront être déroulés et gaffés entre eux avant notre arrivée, mais **NE PAS** les gaffer au sol, car nous placerons nos tapis puzzle dessous une fois les réglages lumière effectués.

Ci-après le planning type suivant, à moduler en fonction de l'horaire de la première représentation.

Arrivées des équipes

	Représentation le soir	Représentation dans la journée
Arrivée Régie (5 personnes)	Soir J-2	Midi J-2
Arrivée Equipe artistique (11 personnes)	16 h J-1	Midi J-1

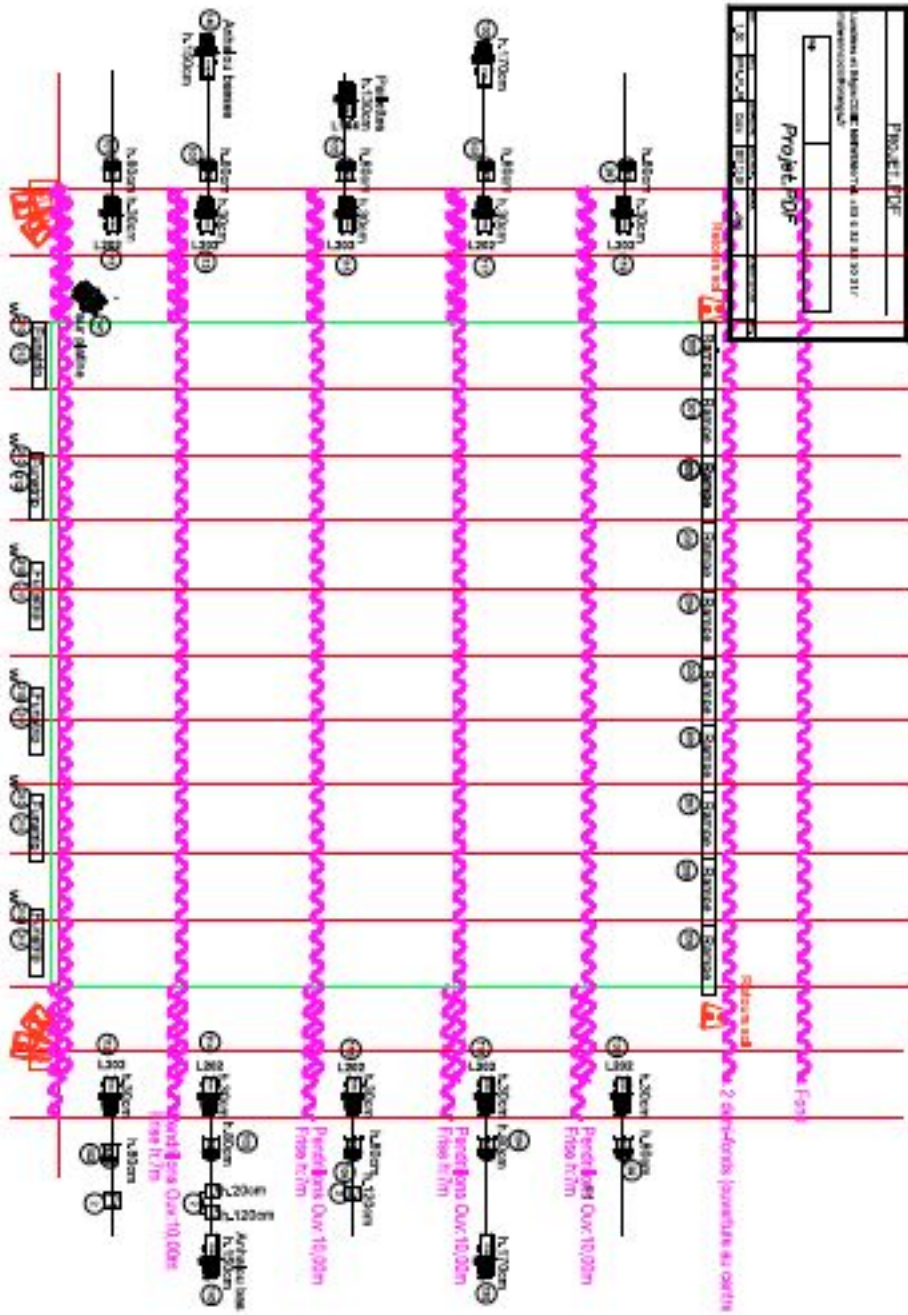
Dans le cas d'une représentation en soirée

	Représentation le soir	Personnel demandé
PREMONTAGE AVANT NOTRE ARRIVEE		
J-1	-Matin → 16h : Réglages lumière/ gélatinage / Implantation sols/ balances/Longes -16h : arrivée équipe artistique / tests/ marquage/finitions FILAGE à 18h	1 régisseur son 1 régisseur plateau 1 régisseur lumière + 1 technicien (selon habitudes de la salle) 1 habilleuse selon configuration tournée
J	-Matin : Raccords/Marquage Début A-M :Pause -Echauffement -Jeu -Démontage et chargement	1 régisseur son 1 régisseur plateau 1 régisseur lumière 1 habilleuse selon configuration tournée

Dans le cas d'une représentation en matinée ou journée

	Représentation matin ou journée	Personnel demandé
PREMONTAGE AVANT NOTRE ARRIVEE		
J-2	-A-M : Réglages lumière/ gélatinage / Implantation sols / Longes	1 régisseur lumière + 1 technicien (selon habitudes de la salle) 1 régisseur plateau
J-1	-Matin : Test/Balances/finitions -A-M : Arrivée équipe artistique/marquages FILAGE à 16h	1 régisseur son 1 régisseur plateau 1 régisseur lumière 1 habilleuse selon configuration tournée
J	-Echauffement -Jeu -Démontage et chargement	1 régisseur son 1 régisseur plateau 1 régisseur lumière

Plan de feux Masse sols 2/4



Plan de feux Coupe 4/4

