

# Projet . pdf

Spectacle tout public à partir de 10 ans

Fiche technique  
Version du 12/01/2020

Pour toutes questions ou renseignements n'hésitez pas à nous contacter:

**Contact Prod/diff :**

[cartonsproduction@gmail.com](mailto:cartonsproduction@gmail.com)

Amandine Lemaire : 06-24-58-22-32

Magalie Caron : 06-26-83-05-32

**Contact Artiste :**

[projet.pdf@gmail.com](mailto:projet.pdf@gmail.com)

Boute Laurence : 06-84-10-93-25

**Contact Technique :**

[maiwenncozic@orange.fr](mailto:maiwenncozic@orange.fr)

Cozic Maïwenn : 06-32-38-50-31

en alternance avec

[lydiedelrabal@hotmail.com](mailto:lydiedelrabal@hotmail.com)

Lydie del Rabal : 06-81-82-09-73

Certaines modifications pourront être apportées selon les spécificités du lieu, en fonction de l'avancée du projet, et en accord préalable avec la technique.

N'hésitez pas à nous contacter en cas de doute.

---

Durée du spectacle : 1h10

Durée du montage : 3 services (2 techniques + 1 artistique)

Durée du démontage/chargement : 2h à la suite du spectacle

Cette fiche technique fait partie intégrante du contrat de cession.

---

Distribution :

Laurence Boute, semi  
Philin Dahlmann, voltigeuse  
Renata Do val, voltigeuse  
Coline Froidevaux, voltigeuse  
Mathilde Gorisse, porteuse  
Clémence Gilbert, porteuse  
Cali Hays, voltigeuse  
Marion Hergas, porteuse  
Charlotte Kolly, porteuse  
Claire Lascoumes, voltigeuse  
Flora Le Quémener, porteuse  
Priscilla Matéo, porteuse  
Alice Roma, porteuse  
Claire Ruiz, semi  
Anhalou Serre, voltigeuse  
Elske Van Gelder, porteuse

Mise en scène :

Virginie Baes

Costumes :

Noémie Bourrigault

Création Lumière et régie :

Maiwenn Cozic

en alternance avec (régie lumière) :

Lydie Del Rabal

Création sonore, musicienne live et régie son :

Fanny Aquaron

## REMARQUES GENERALES

### Personnel de tournée :

16 acrobates, 1 régisseuse lumière, 1 musicienne responsable son, 1 chargée de diffusion/production

Prévoir un stationnement protégé à proximité du lieu de représentation pour une voiture et une remorque fourgon pendant toute la durée de présence de l'équipe dans votre ville. (J-2 soir J+1 midi)

Mettre à disposition des loges aménagées, chauffées, avec sanitaires et douches chaudes pour 15 personnes.

Merci de mettre à disposition de l'équipe un catering sucré et salé : produits sains et bio de préférence.

Les artistes manipulent de la **peinture, des paillettes et des confettis** pendant la représentation, il faudra donc prévoir un bon nettoyage de l'espace de jeu après le filage et après chaque représentation.

Une bougie est allumée et une cigarette est fumée au plateau pendant le spectacle, merci de prévoir les dispositifs que vous jugerez nécessaires.

Les acrobates effectuent plusieurs **passages dans le public** et dans les allées, nous demandons donc à ce que ces dernières soient dégagées. (ex : pas de public sur les strapontins si la salle en est équipée)

Aussi, si la scène est en hauteur, merci de prévoir au minimum deux escaliers permettant d'accéder au plateau depuis la salle **par la face**.

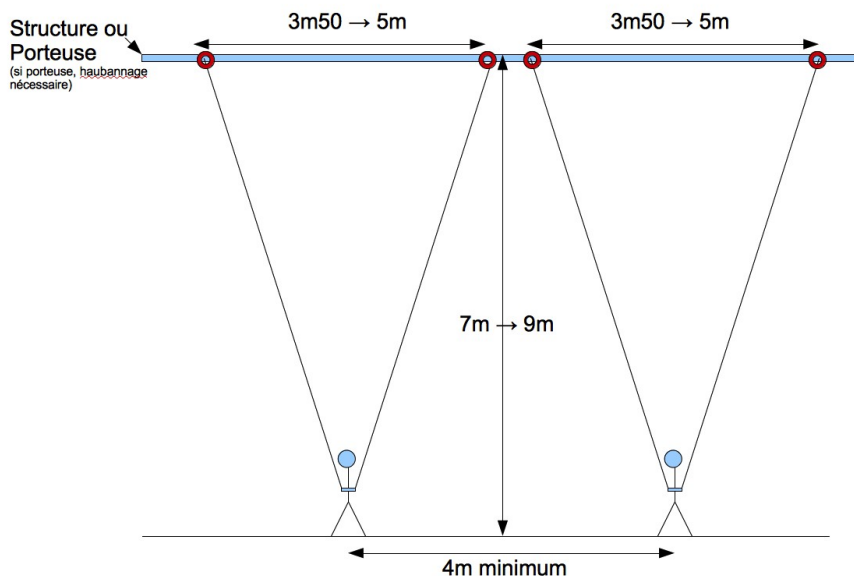
Merci de nous prendre rapidement contact avec nous si la disposition du public ne permet pas une ouverture au cadre à 10m, et nous conviendrons avec vous d'une réduction de jauge ou de toute disposition nécessaire.

Le spectacle débute par le discours d'une fausse ministre (jouée par l'une des acrobates), qui devra être accompagnée d'une personne complice du lieu d'accueil. (Si vous avez l'habitude de faire un mot d'accueil pour le public, la personne habituelle sera idéale, sinon prévoir quelqu'un capable de faire cela.

Pour des questions pratiques, les régies lumière et son devront être côte à côte et en salle (pas de régie cabine).

# PLATEAU

- Cette fiche technique est rédigée pour un espace **MINIMUM** de :
  - Ouverture au cadre 10 mètres
  - Ouverture mur à mur 16 mètres
  - Profondeur 12 mètres (hors proscenium)
  - Hauteur sous projecteurs 7 mètres
  - Pente 0%
- Les circulations dans le théâtre devront permettre le trajet suivant -loges /plateau/salle/plateau par l'extérieur de la salle. Si ce trajet n'est pas possible par l'intérieur du théâtre, merci de prévoir quelqu'un qui pourra s'assurer de la bonne circulation des artistes par l'extérieur du lieu.
- Le plateau sera recouvert de tapis puzzle en mousse sur une surface de 10mx10m, **fournis par la compagnie.**
- La totalité de la surface de ces tapis devra être recouverte **par vos soins** de tapis de danse noirs. Merci de dérouler et gaffer entre eux ces tapis avant notre arrivée pour faciliter les réglages. **NE PAS GAFFER AU SOL LE POURTOUR DES TAPIS.**
- La boîte noire sera composée d'un pendrillonnage à l'italienne, avec comme base 4 plans de pendrillons+frises avec une ouverture de 10 mètres, ainsi que 2 demi-fonds au lointain. Cette demande est à adapter en fonction de votre espace scénique. Si les découvertes sont trop importantes, il faudra prévoir des pendrillons à l'allemande ou un doublage des plans de pendrillons à l'arrière de chaque plan de latéraux.
- 4 portants et un miroir sur pied seront nécessaires au plateau pour les changements de costumes en jeu.
- La compagnie apporte deux longues nécessitant 2x2 points d'accroche à hauteur des porteuses lumière, et selon les dimensions suivantes :



Préférer des porteuses électriques plutôt que manuelles si possible, et selon le poids supporté par celles-ci, il est possible de coupler deux porteuses

entre elles.  
Ces porteuses devront être haubannées.

## LUMIERES

Régie Lumière : Maiwenn Cozic  
0632385031  
maiwenncozic@orange.fr

### Liste matériel demandé :

- 68 voies gradateurs 3kW
- 1 voie gradateur 5kW
- Jeu d'orgues à mémoires compatible ASCII
- Eclairage de salle commandé au pupitre
  
- 29 PC 1kW
- 3 PC 2 kW
- 10 Découpes 613 ou équivalent
- 10 Découpes 614 ou équivalent
- 2 Découpes 713 ou équivalent
- 1 Découpes 714 ou équivalent
- 5 PAR CP61
- 28 PAR CP62
- 1 PAR CP60
- 2 Cycliodes
- 6 F1
- 1 5kW avec volets
- 1 platine

Prévoir du gaff alu noir pour les réglages.

### Gélatines :

- L201
- L202
- L203
- L711
- L174
- L212
- R119
- R132
- L106
- L323

La compagnie apporte 10 rampes d'une puissance individuelle de 420W qui font partie de la scénographie, et qui devront toutes être branchées en solo sur des **gradateurs identiques** (marque/modèle..). (le nombre de gradateurs indiqué comprend ces 10 rampes)

Nous apportons également 10 échelles permettant l'implantation des latéraux. Une platine est nécessaire en supplément pour les sols.

Nous apportons 10 lampes de coulisse bleues qui seront installées sur les échelles, et qui devront être câblées sur des directs. (une lampe par échelle) Prévoir le câblage nécessaire en conséquence.

Le plan de feux de base se trouve à la fin de ce document.

La liste indiquée sera à modifier en fonction de votre parc lumière et de votre salle. Nous vous transmettons le plan adapté dès que possible.

# SON

Régie Son : Fanny Aquaron  
0637789554  
[fannyaquaron@hotmail.com](mailto:fannyaquaron@hotmail.com)

La musique du spectacle est jouée en live, en aucun cas la musicienne n'est ingénieur du son, il est donc important qu'un **régisseur son** soit présent pour faire fonctionner le matériel sonore et travailler avec la musicienne en vue d'un résultat optimum.

La régie son devra être dans l'axe central du plateau.  
Pas de régie fermée ni de balcon.

Dans le cas d'une salle de grande capacité (>800 personnes), la régie son devra être déplacée pour être à 25 mètres maximum du plateau afin que la musicienne ait une bonne visibilité des acrobates.

Compter dans ce cas le gel de 9 à 12 places autour de cette régie.

## Matériel fourni par la Compagnie :

- Ordinateur
- Clavier midi (contrôleur USB)
- Carte son externe (+ câbles Jack XLR)

## Matériel fourni par le théâtre d'accueil :

- 1 système de diffusion façade adapté à la salle + Sub
- 2 retours lointain plateau au sol
- 2 retours avant scène plateau au sol
- les 4 retours pourront être linkés 2 à 2 comme suit : jardin avant et lointain, cour avant et lointain, de façon à avoir un gauche droite réel à la console.
- 1 table de mixage numérique avec 12 entrées minimum, le contrôle des retours et de la façade en séparé à la console pour pouvoir utiliser les 2 indépendamment (pre-fader). Prévoir les entrées et les retours d'aux sur le même layer.
- 2 micro voix type SM58
- 2 micros voix HF
- 1 micro HF DPA 4099 pour sonoriser un Ukulélé.
  
- 1 reverb pro interne ou externe
  
- 1 delay réglable interne ou externe
- 2 grands pieds de micro. 1 tripode avec perchette, l'autre avec embase ronde.
- 1 petit pied de micro avec perchette
- Prévoir un ou plusieurs micro(s) de reprise si l'acoustique ne permet pas d'entendre convenablement en tout point de la salle une voix chantée non-amplifiée.

## COSTUMES

Dans le cas où nous jouons plusieurs fois dans votre salle, nous demandons une habilleuse pour l'entretien des costumes entre chaque représentation.

Selon le déroulement de notre tournée (date à date), nous pourrions être amenées à demander la présence d'une habilleuse pour un service le matin de notre arrivée pour l'entretien des costumes, ou à la suite de la dernière représentation si c'est la dernière d'une série.

---

## PREMONTAGE, PLANNING DE MONTAGE ET PERSONNEL

Il est prévu 3 services techniques avec l'équipe de la compagnie. (2 pour les réglages et l'installation technique, 1 pour les calages avec l'équipe artistique).

Un **PREMONTAGE** de l'implantation lumière, plateau et son est nécessaire.

Les tapis de danse pourront être déroulés et gaffés entre eux avant notre arrivée, mais **NE PAS** les gaffer au sol, car nous placerons nos tapis puzzle dessous une fois les réglages lumière effectués.

Ci-après le planning type suivant, à moduler en fonction de l'horaire de la première représentation.

### Arrivées des équipes

	Représentation le soir	Représentation dans la journée
Arrivée Régie (4 personnes)	Soir J-2	Midi J-2
Arrivée Equipe artistique (12 personnes)	16 h J-1	Midi J-1

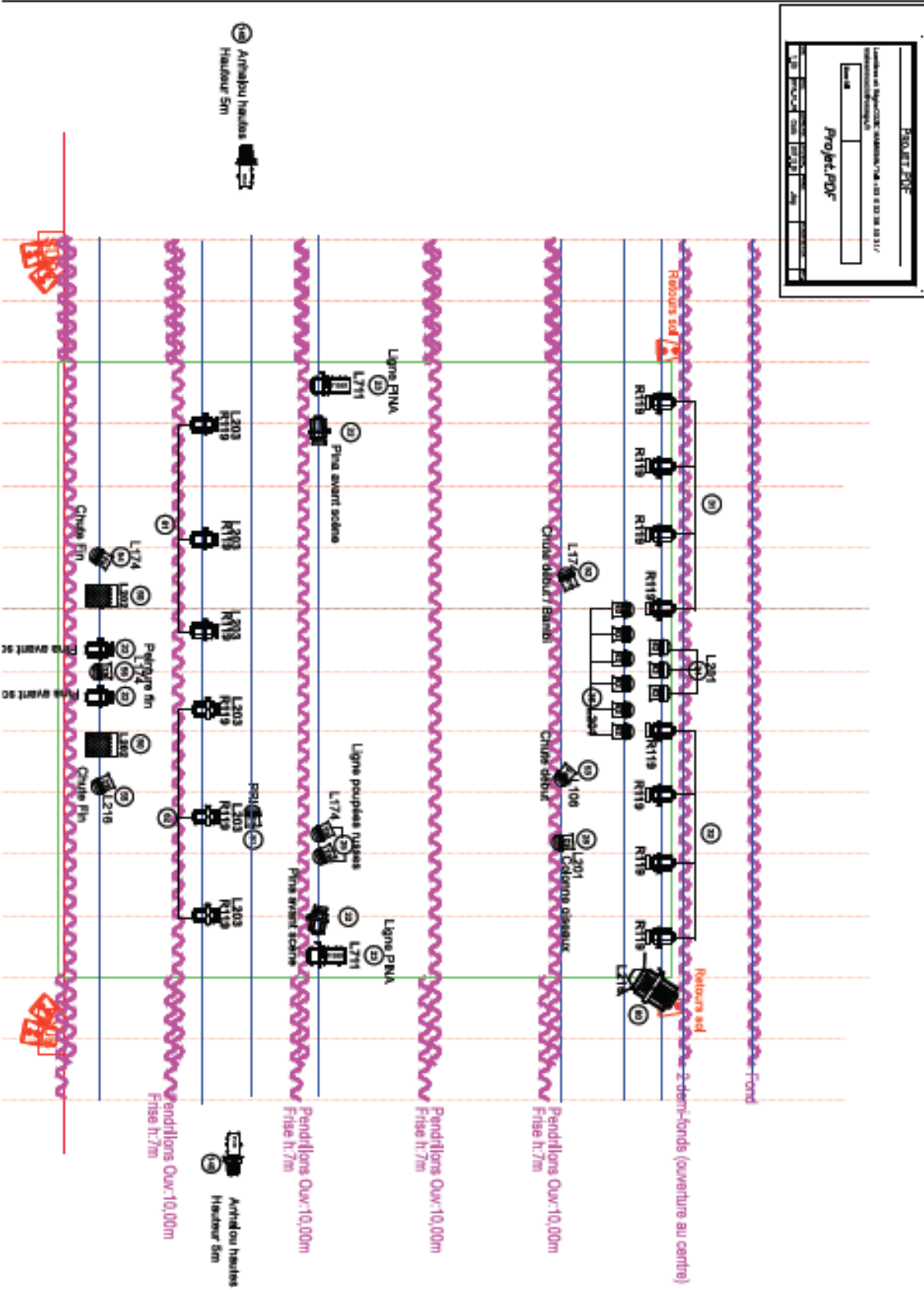
Dans le cas d'une représentation en soirée

	Représentation le soir	Personnel demandé
<b>PREMONTAGE AVANT NOTRE ARRIVEE</b>		
<b>J-1</b>		
<b>Service.1 (4h) 9h-13h</b>	Déchargement, accroches machinerie, pendrillonage, sol, son, instal. régie, costumes.	1 régisseur son 1 régisseur plateau
<b>REPAS</b>		1 régisseur lumière + 1 technicien (selon habitudes de la salle)
<b>Service.2 (4h) 14h-18h</b>	Réglages lumière/ gélatinage balances.costumes.	1 habilleuse selon configuration tournée
<b>16h-18h</b>	Arrivée de l'équipe artistique	
<b>REPAS</b>		
<b>Service.3 (4h) 19h-23h</b>	Mise et filage technique + retours techniques	
<b>J.0</b>		
<b>9h-10h30</b>	Raccords tech - équipe tech	
<b>10h30-13h</b>	Raccords tech - équipe complète	1 régisseur son
<b>REPAS</b>		1 régisseur plateau
<b>15h-18h</b>	Raccords circassiens	1 régisseur lumière
<b>REPAS</b>		1 habilleuse selon configuration tournée
<b>H-0H20</b>	Entrée Public	
<b>H.0</b>	Spectacle	
<b>Fin spectacle + 0</b>	Rhabillage démaquillage	
<b>Fin spectacle + 0h30</b>	Démontage, chargement remorque.	
<b>Fin spectacle + 2h30</b>	Fermeture des portes.	

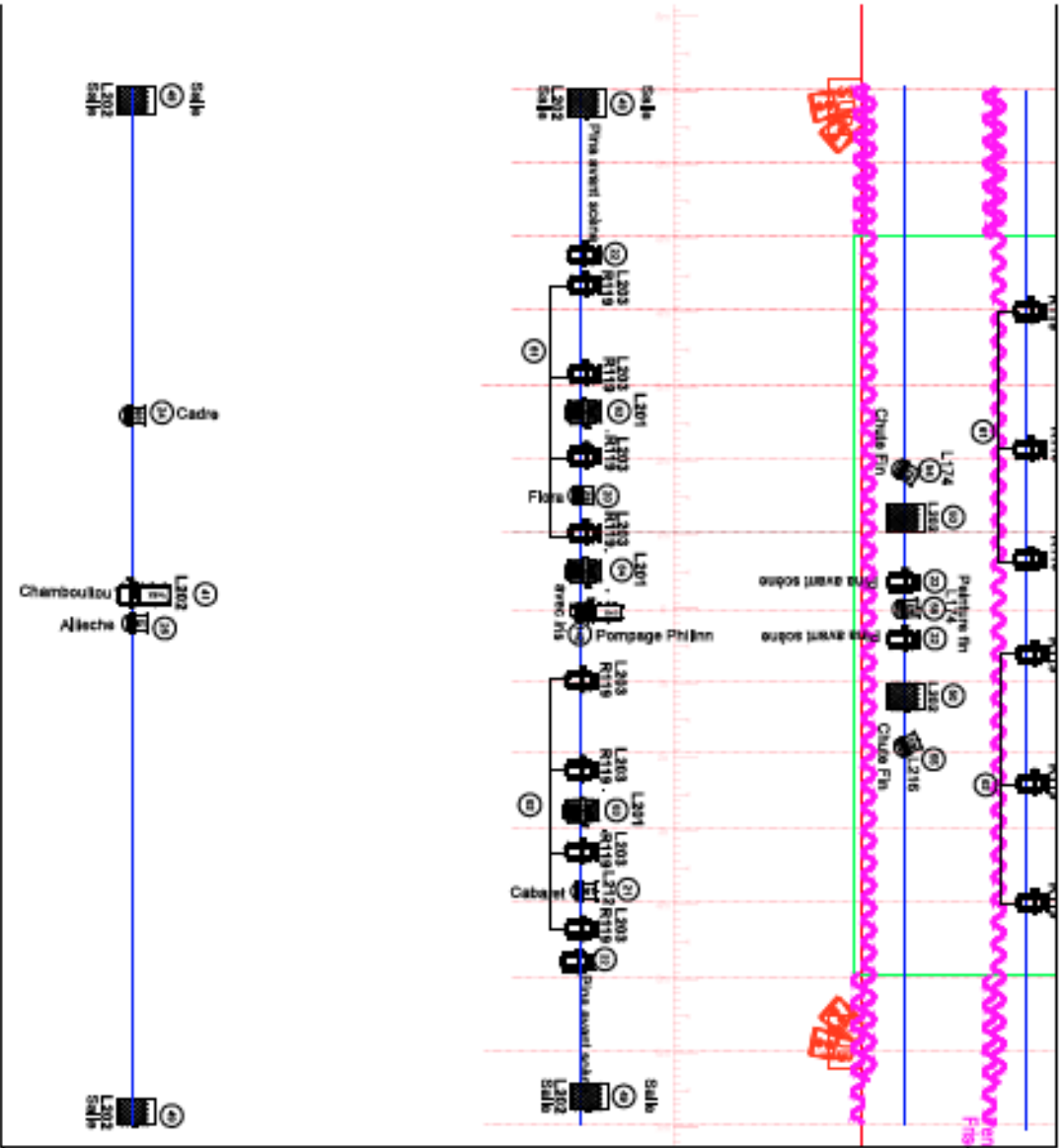


Dans le cas d'une représentation en matinée ou journée

	Représentation matin ou journée	Personnel demandé
<b>PREMONTAGE AVANT NOTRE ARRIVEE</b>		
<b>J-2</b> <b>Service.1 (4h)</b>	Déchargement, accroches machinerie, pendrillonage, sol, instal. Régie, réglages.	1 régisseur lumière + 1 technicien (selon habitudes de la salle) 1 régisseur plateau
<b>J-1</b> <b>Service.2 (4h) 9h-13h</b>  <b>12h-14h</b>  <b>Service.3 (4h) 14h-18h</b>	Réglages lumière/ gélatinage, install. son, balances, costumes.  Arrivée de l'équipe artistique.  -A-M : Arrivée équipe artistique/marquages FILAGE à 16h	1 régisseur son 1 régisseur plateau 1 régisseur lumière 1 habilleuse selon configuration tournée
<b>J.0</b> <b>H-2H00</b> <b>H-0H20</b> <b>H.0</b> <b>Fin spectacle + 0</b> <b>Fin spectacle + 0h30</b> <b>Fin spectacle + 2h30</b>	Echauffement Entrée Public Spectacle Rhabillage démaquillage Démontage, chargement remorque. Fermeture des portes.	1 régisseur son 1 régisseur plateau 1 régisseur lumière







**PROJET, PDF**

Lieux de et Régie: CODE: mds/mv/7/d; +33 6 32 34 30 31/  
mls/mv/mz/bs/brnggr/

**Projet, PDF**

1.00	PROJET, PDF	PROJET, PDF	PROJET, PDF	PROJET, PDF	PROJET, PDF
	PROJET, PDF	PROJET, PDF	PROJET, PDF	PROJET, PDF	PROJET, PDF

**Fourni par la CIE**

8 **Rampe**  
2 riges par rigole

**Demandé au theatre**

- 28 1000W
- 10 6100W
- 9 6100W
- 2 7700W
- 1 7700W
- 5 7700W
- 7 7700W
- 24 7700W
- 6 7700W
- 4 7700W
- 1 8kW

